

El mercado laboral en crisis

Los resultados del mercado de trabajo al 3er trimestre 2025

En el último año, el empleo solo creció por el rebusque a través de changas informales.

Persiste la caída en el porcentaje de asalariados/as formales.

Dos años de un modelo económico expulsivo que solo genera trabajo desprotegido.

Síntesis y conclusiones

- En el 3º trimestre de 2025 el mercado de trabajo mostró **una ilusoria mejora en las tasas** respecto del trimestre previo, pero con una señal de deterioro en la calidad del empleo cuando miramos la dinámica del último año.
- Entre el 2º y el 3º trimestre de 2025 suben la tasa de actividad (48,1% → 48,6%) y la tasa de empleo (44,5% → 45,4%), mientras baja la desocupación (7,6% → 6,6%). En paralelo, caen la subocupación (11,6% → 10,9%) y los ocupados demandantes de empleo (17,1% → 16,1%), lo que sugiere un alivio parcial de ciertas formas de presión sobre el mercado laboral en el margen.
- Ahora bien, en la comparación interanual, **el crecimiento del empleo se explica exclusivamente por un cambio regresivo en la estructura ocupacional**. En términos agregados, el año evidencia una tasa de empleo que sube (45,0% → 45,4%) y una desocupación que baja (6,9% → 6,6%). Pero el dato clave es que ese avance convive con **una caída del peso del trabajo asalariado** dentro del total de ocupados (73,1% → 71,9%), que se ubica así en **el nivel más bajo de los últimos años**, con excepción de la pandemia. Por el contrario, se registró **un aumento del cuentapropismo (23,3% → 24,5%), que llega a su nivel máximo** (nuevamente, exceptuando la pandemia).
- El incremento del empleo en el último año no sólo se explicó exclusivamente por el cuentapropismo, sino más precisamente **por el cuentapropismo informal, mientras el resto de las categorías o bien se estancaron o bien se redujeron** (ver gráfico 4). En concreto, esto significa que el mercado laboral “mejora” principalmente por la vía de estrategias de rebusque y autoempleo de subsistencia. Esta dinámica es la que a su vez explicó el **incremento en la tasa de informalidad (del 42,6% a 43,3%), que llegó al valor más alto de la serie disponible**.
- Así, lejos de expresar una mejora virtuosa en el mercado de trabajo, se observa claramente que **la única categoría que logra incrementar el empleo, es aquella que a su vez genera los peores ingresos**. Según los últimos datos disponibles, los/as trabajadores por cuenta propia informales tienen ingresos medios que se ubican un 54% por debajo de la media y una tasa de pobreza que más que triplica a la de los asalariados formales.

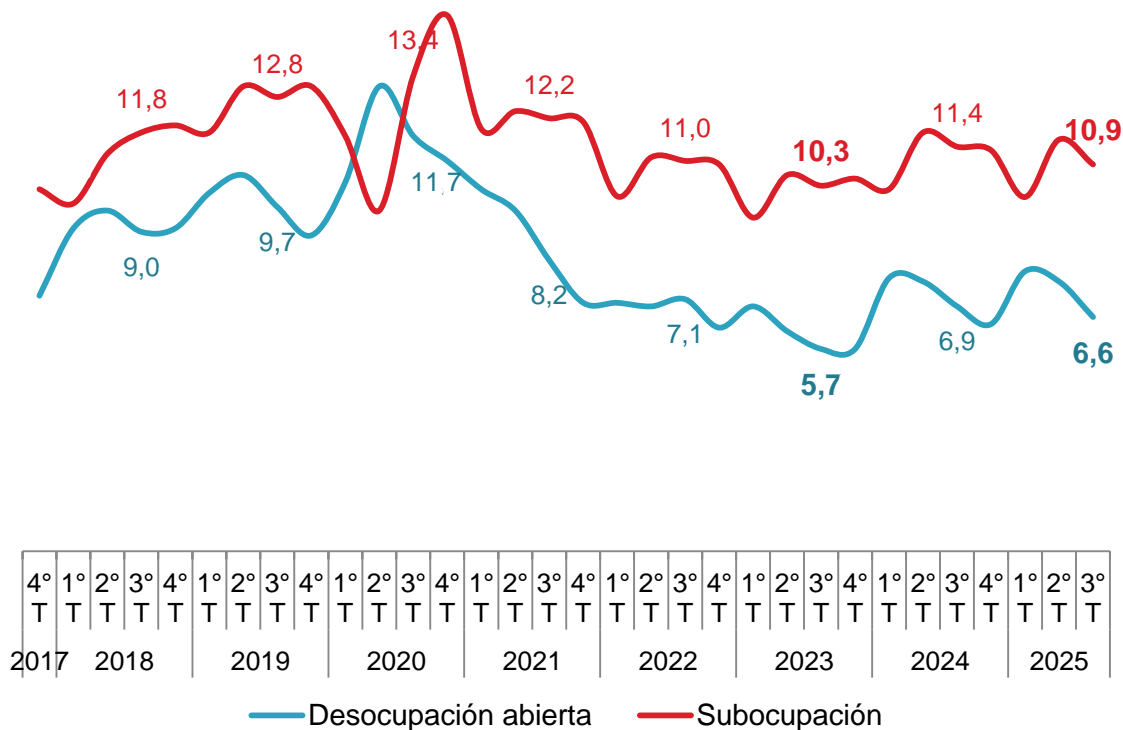
Síntesis y conclusiones (cont.)

- Ese patrón es consistente con el telón de fondo productivo. El balance de actividad del período muestra que el crecimiento interanual se apoya de manera desproporcionada en rubros con bajo efecto multiplicador sobre empleo asalariado (por ejemplo, intermediación financiera y minas y canteras), mientras retroceden ramas típicamente generadoras de empleo en relación de dependencia, como industria y construcción.
- Por otra parte, al analizar el comportamiento del mercado de trabajo a lo largo de los dos años de presidencia de Javier Milei, se aprecia que **la reciente (y aparente) mejora que mostraron los indicadores básicos, fue insuficiente para volver a los niveles previos a la gestión libertaria**. Si se compara con el 3er trimestre de 2023, se aprecia lo siguiente:
 - Tanto el desempleo como el subempleo se mantienen en niveles superiores a los que registraban previo a la asunción de Javier Milei. En este período, la desocupación **subió 0,9 puntos porcentuales**, al pasar de 5,7% a 6,6%. Esto representa **alrededor de 199 mil personas desocupadas más**.
 - El conjunto de trabajadores (desempleados u ocupados) que buscan trabajo o desean trabajar más horas, **creció 1,9 p.p.** durante la gestión de Javier Milei. Si se acota el análisis a aquellos que buscan activamente una ocupación, **la presión efectiva llega al 22,7%, registrando un incremento de 1,8 p.p.** Este incremento equivale a 430 mil personas más que están buscando empleo.
 - En la comparación con 2023, la tasa de empleo cayó solo 0,1 p.p., pero se destaca un **incremento de la tasa de actividad (de 48,2% a 48,6%)**, reflejo de que más miembros de los hogares **salieron a buscar trabajo por el deterioro de ingresos**.
 - Durante este período, el peso de los asalariados formales en el total de ocupados se redujo 2,5 p.p. mientras el autoempleo se incrementó en 2,9 p.p.
 - En el acumulado de la gestión, el empleo cayó para ambos sexos, aunque en mayor medida para los varones (-0,9 p.p. y -0,4 p.p., respectivamente). Se destaca también **la caída en la tasa de empleo de jefes y jefas de hogar**, lo que agrava el panorama en tanto suelen ser los principales proveedores de ingresos en los hogares.

El desempleo y el subempleo se incrementaron durante la gestión de Milei

- **La tasa de desempleo alcanzó el 6,6%** en el 3er trimestre de 2025. Se redujo 0,3 p.p. respecto a igual período de 2024. La subocupación, por su parte, se redujo 0,5 p.p. en el último año.
- Sin embargo, ambos indicadores se mantienen en niveles superiores a los que registraban previo a la asunción de Javier Milei. Si se compara con el 3er trimestre 2023, la desocupación **subió 0,9 puntos porcentuales**, al pasar de 5,7% a 6,6%. Esto representa **alrededor de 199 mil personas desocupadas más**. En el mismo período, el **subempleo creció 0,6 p.p.**, llegando al 10,9% de la PEA. Así, la **subutilización de la fuerza de trabajo, creció 1,5 p.p.** en los últimos dos años (ver gráfico 2).

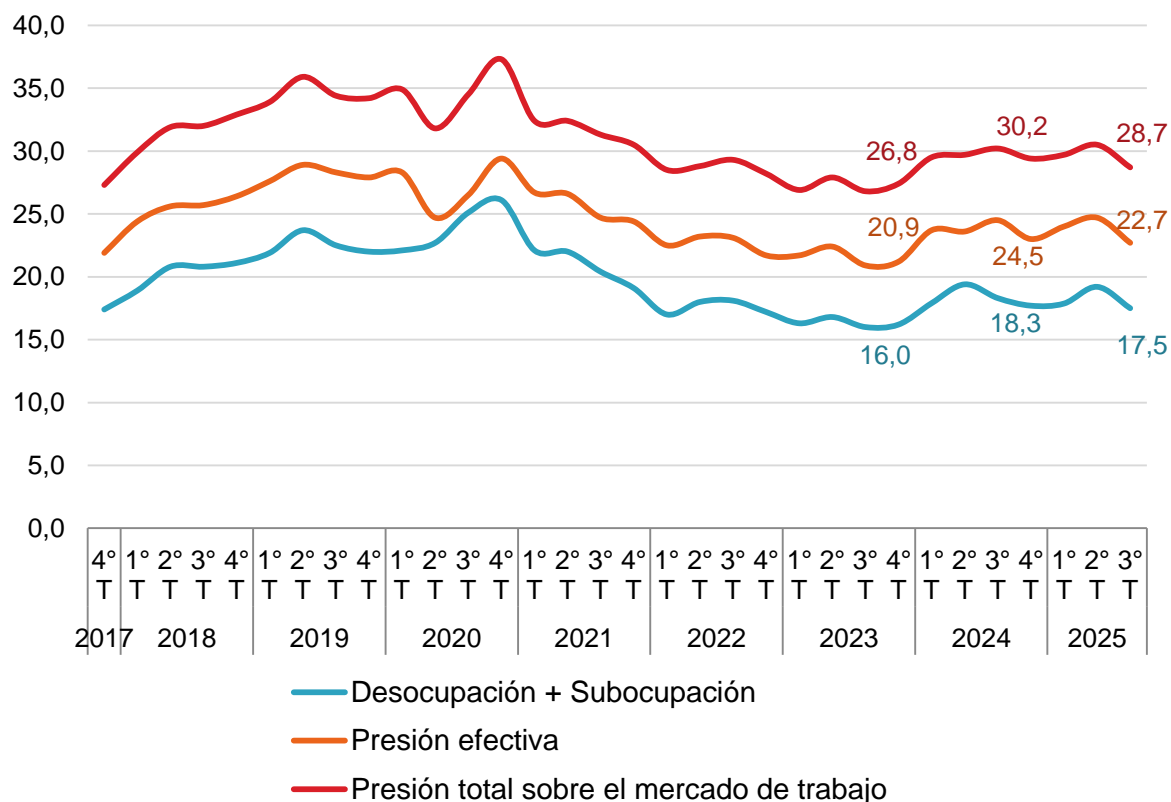
Gráfico 1. Evolución del desempleo y el subempleo. 2017-2025



Fuente: IPYPP en base a EPH-INDEC.

La presión sobre el mercado de trabajo se mantiene en un nivel superior al 2023

Gráfico 2. Subutilización de la fuerza de trabajo (desocup. + subocup.) y presión sobre el mercado de trabajo. 2017-2025.



Además de los desempleados/as y subempleados/as, hay otro conjunto de ocupados/as que buscan empleo o desean trabajar más horas. Estas categorías en conjunto, conforman **la presión total sobre el mercado de trabajo, que asciende al 28,7% de la PEA, guarismo que creció 1,9 p.p.** durante la gestión de Javier Milei.

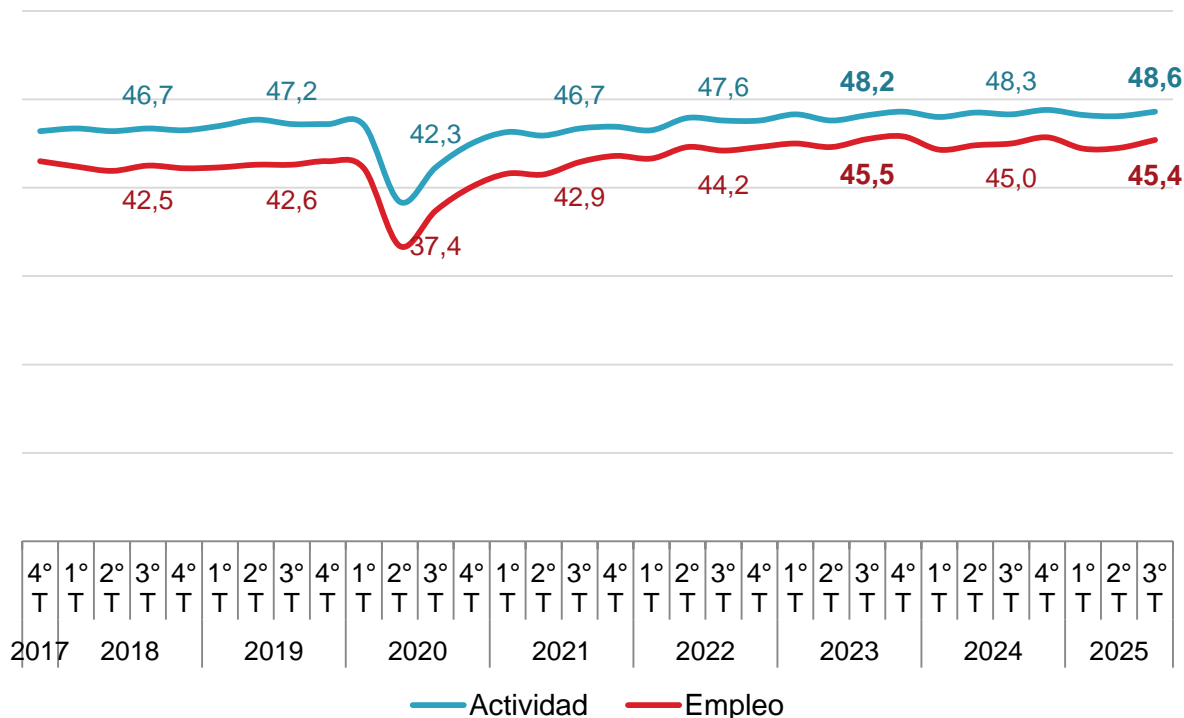
Si se acota el análisis a aquellos trabajadores que buscan activamente una ocupación (desocupados y ocupados/as demandantes), **la presión efectiva llega al 22,7%, registrando un incremento de 1,8 p.p.** respecto al mismo período de 2023. Este incremento equivale a 430 mil personas más que están buscando empleo.

En los últimos dos años, la presión creció no solo por quienes están desempleados/as o trabajan pocas horas, sino también por los/as ocupados/as que **incluso trabajando jornadas completas, buscan otra ocupación.**

Fuente: IPYPP en base a EPH-INDEC.

La tasa de empleo se estanca en el marco de un modelo económico expulsivo

Gráfico 3. Evolución del empleo y la actividad. 2017-2025.



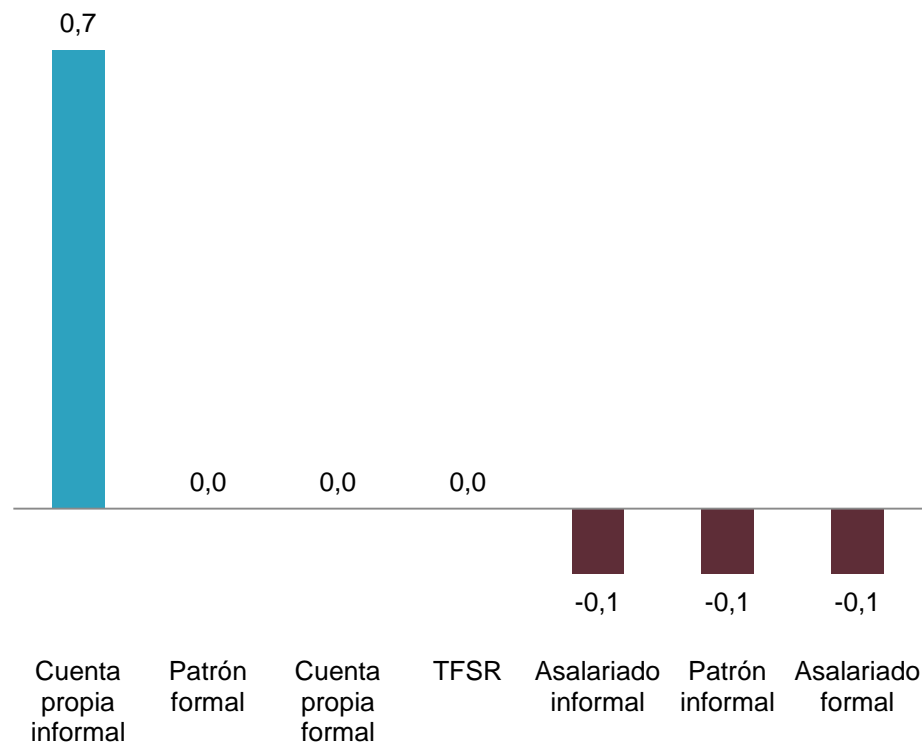
Fuente: IPYPP en base a EPH-INDEC.

- La tasa de empleo se ubicó en 45,4%, lo que implica **un aumento de 0,4 p.p.** respecto al mismo trimestre de 2024. Es decir, **pese a la recuperación económica del 2,1% en el período**, la creación de puestos de trabajo creció en menor medida.
- En la comparación con 2023, la tasa de empleo cayó solo 0,1 p.p., pero se destaca un **incremento de la tasa de actividad (de 48,2% a 48,6%)**, reflejo de que más miembros de los hogares **salieron a buscar trabajo por el deterioro de ingresos**. En este período, el PBI se mantuvo estancado, aunque cambió su composición (se retrajeron principalmente la industria y la construcción, al tiempo que los sectores primarios, la intermediación financiera y el sector de hoteles y restaurantes compensaron la retracción en otros sectores).

Se consolida el retroceso en las condiciones laborales

- Como señalamos previamente, en el último año el empleo creció 0,4 p.p., pasando del 45% al 45,4%.
- Sin embargo, **el incremento en la tasa de empleo estuvo íntegramente explicado por el autoempleo de subsistencia, reflejado en el cuentapropismo informal**. En efecto, esta categoría contribuyó con un incremento de 0,7 p.p., más que compensando la caída que registraron los asalariados (tanto formales como informales) y los empleadores informales.
- Así, lejos de expresar una mejora virtuosa en el mercado de trabajo, se observa claramente que **la única categoría que logra incrementar el empleo, es aquella que a su vez genera los peores ingresos**. Al 2do trimestre 2025 (última base de microdatos disponible), los cuenta propia informales tenían ingresos medios que se ubicaban un 54% por debajo de la media y una tasa de pobreza que más que triplicaba a la de los asalariados formales*.

Gráfico 4. Cambios en la composición de la tasa de empleo. 3er trimestre 2025 vs 3er trimestre 2024.



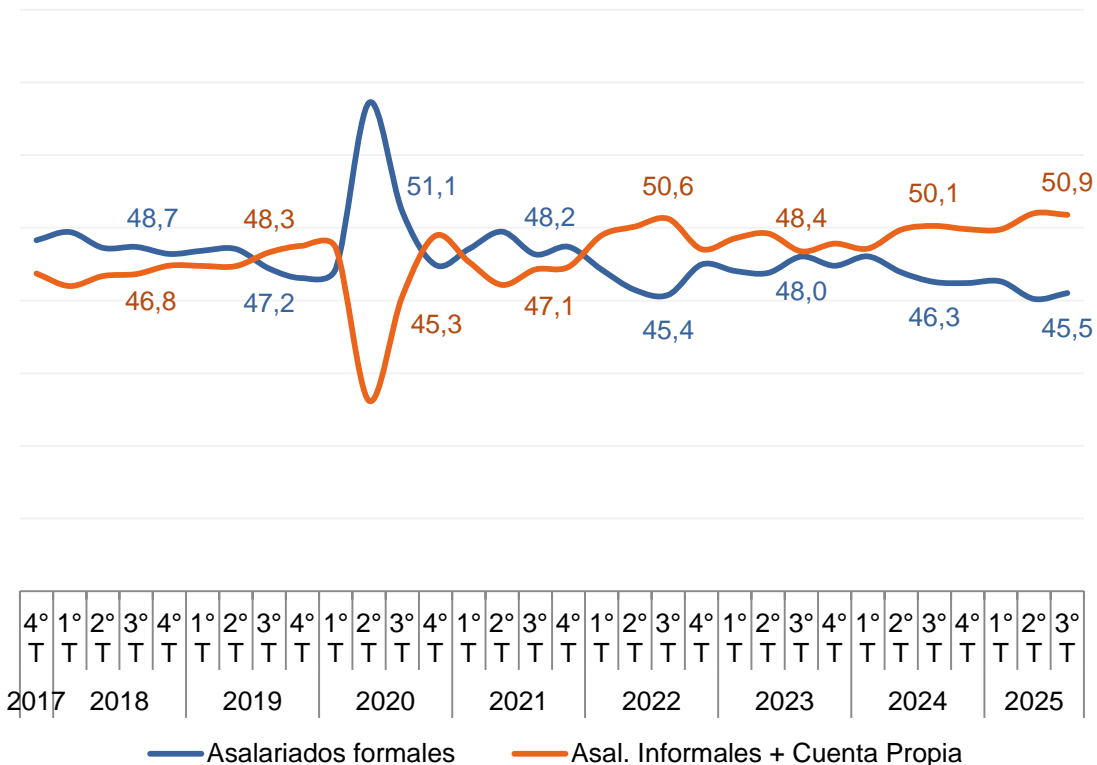
Fuente: IPYPP en base a EPH-INDEC.

*Ver más en <https://ipypp.org.ar/2025/11/13/boletin-sociolaboral-2-trimestre-2025/>

Asalariados/as informales y autoempleo abarcan a más de la mitad de los/as ocupados/as

- Como porcentaje del total de ocupados, el autoempleo pasó de 23,3% a 24,5% entre el 3er trimestre de 2024 y el de 2025, llegando así **al nivel más alto de los últimos años**, con excepción de la pandemia. La proporción de asalariados/as no registrados, en cambio, se redujo del 26,8% al 26,4%. Respecto a 2023, ambas categorías **en conjunto pasaron del 48,4% al 50,9% del total de ocupados/as**, exclusivamente motorizadas por el cuentapropismo (ver Cuadro 6).
- En paralelo, **siguió cayendo el empleo formal**, en línea con lo que venían mostrando los registros administrativos del SIPA. El porcentaje de asalariados/as formales en el total de ocupados/as **se ubicó en el 45,5%**, el nivel más bajo de los últimos años con excepción de **2022** (-2,5 p.p. versus 2023 y -3,2 p.p. versus 2017).

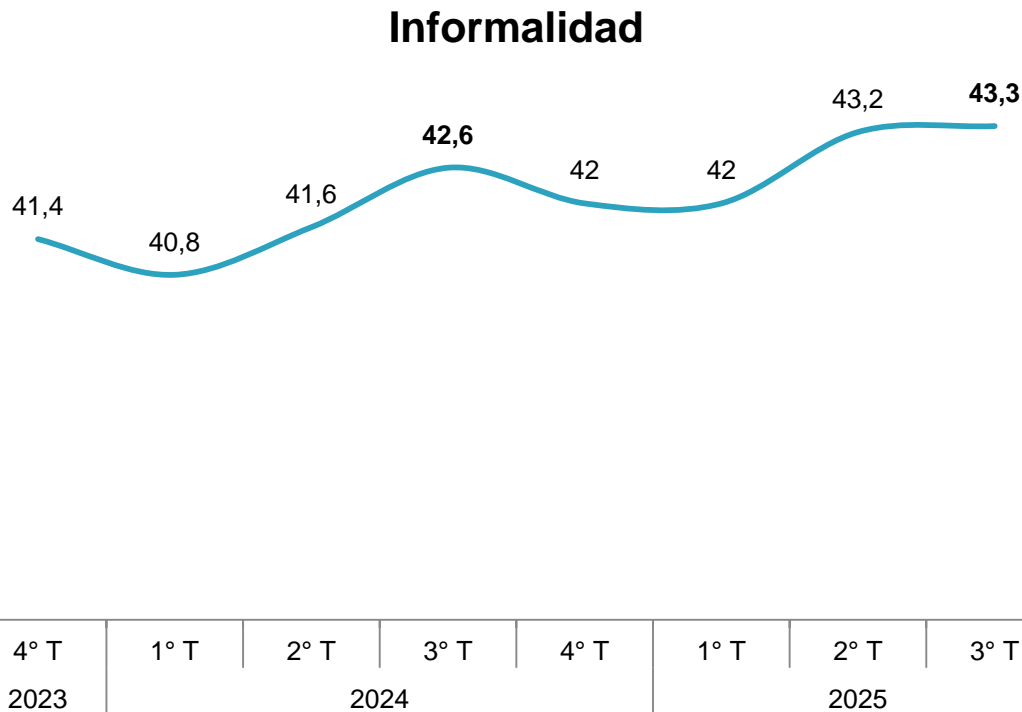
Gráfico 5. Asalariados/as formales vs. cuentapropistas + asalariados/as informales. En % de ocupados/as. 2017-2025.



Fuente: IPYPP en base a EPH-INDEC.

La informalidad total continúa al alza

Gráfico 6. Evolución de la informalidad. En % de ocupados/as. 2023-2025.



Fuente: IPYPP en base a EPH-INDEC.

- En síntesis, en los últimos dos años se expandió el autoempleo, mientras se redujeron los puestos de trabajo formales, consolidando un **deterioro en las condiciones de inserción laboral**.
- La proporción de **asalariados/as no registrados** en el total de asalariados/as **aumentó de 35,8% a 36,7%** entre el tercer trimestre de 2023 y el de 2025. Sin embargo, la informalidad también afecta a los cuentapropistas y otras categorías ocupacionales. En conjunto, **la informalidad tal como la define el INDEC, alcanza al 43,3%** del total de ocupados/as, **+1,9 p.p. respecto a fines de 2023**.

En el último año, el incremento del empleo se concentró en las mujeres jóvenes

- Durante el primer año de presidencia de Milei, el empleo cayó tanto para mujeres como para varones, aunque la magnitud de la caída estuvo concentrada en los/as trabajadores jóvenes.
- En este segundo año de gestión, las mujeres pudieron recomponer parcialmente su inserción (principalmente las jóvenes), mientras los varones volvieron a mostrar una baja en el empleo. Así, en el acumulado de la gestión, el empleo cayó para ambos sexos, aunque en mayor medida para los varones (-0,9 p.p. y -0,4 p.p., respectivamente).
- Respecto a 2023 se destaca también **la caída en la tasa de empleo de jefes y jefas de hogar**, lo que agrava el panorama en tanto suelen ser los principales proveedores de ingresos en los hogares.

Cuadro 1. Tasa de empleo según grupo poblacional. 2023-2025.

	3° trim 2023	3° trim 2024	3° trim 2025	24 vs 25	23 vs 25
Tasa de la población de 14 años y más	57,6	56,7	57,0	0,3	-0,6
Mujeres	49,1	47,9	48,7	0,8	-0,4
Varones	66,9	66,2	66,0	-0,2	-0,9
Jefes o jefas de hogar	67,5	66,3	66,4	0,1	-1,1
Mujeres de 14 a 29 años	37,7	35,9	36,6	0,7	-1,1
Mujeres de 30 a 64 años	67,7	67,1	67,3	0,2	-0,4
Varones de 14 a 29 años	47,7	45,8	45,8	0,0	-1,9
Varones de 30 a 64 años	88,6	88,5	87,9	-0,6	-0,7

Fuente: IPYPP en base a EPH-INDEC.

ANEXO

Cuadros estadísticos

Tasas básicas

Cuadro 3. Evolución anual de las tasas básicas del mercado laboral. 3er trim 2024 vs 3er trim 2025. Total Nacional.

	3T 2024		3T 2025		DIF.
	Tasa	Población	Tasa	Población	
Actividad	48,3	20.784.373	48,6	20.963.013	178.640
Empleo	45,0	19.345.432	45,4	19.582.733	237.300
Desocupación (D)	6,9	1.438.941	6,6	1.383.559	-55.382
Subocupación (S)	11,4	2.361.594	10,9	2.284.968	-76.626
Ocup. demandante (OD)	17,6	3.661.896	16,1	3.375.045	-286.851
Ocup. disponible no demandante (OND)	5,5	1.147.467	6,1	1.278.744	131.277
Subutilización laboral (D+S)	18,3	3.800.535	17,5	3.668.527	-132.008
Presión efectiva (D+OD)	24,5	5.100.837	22,7	4.758.604	-342.233
Disponibilidad efectiva (D+OD+OND)	30,1	6.248.304	28,8	6.037.348	-210.956

Cuadro 4. Evolución de las tasas básicas del mercado laboral. 3er trim 2023 vs 3er trim 2025. Total Nacional.

	3T 2023		3T 2025		DIF.
	Tasa	Población	Tasa	Población	
Actividad	48,2	20.685.364	48,6	20.963.013	277.649
Empleo	45,5	19.500.914	45,4	19.582.733	81.819
Desocupación (D)	5,7	1.184.450	6,6	1.383.559	199.109
Subocupación (S)	10,3	2.135.127	10,9	2.284.968	149.841
Ocup. demandante (OD)	15,2	3.144.136	16,1	3.375.045	230.909
Ocup. disponible no demandante (OND)	5,8	1.196.758	6,1	1.278.744	81.986
Subutilización laboral (D+S)	16,0	3.319.577	17,5	3.668.527	348.950
Presión efectiva (D+OD)	20,9	4.328.586	22,7	4.758.604	430.018
Disponibilidad efectiva (D+OD+OND)	26,7	5.525.344	28,8	6.037.348	512.004

Fuente: IPYPP en base a EPH-INDEC.

Categoría ocupacional

Cuadro 5. Evolución anual de los ocupados según categoría ocupacional. 3er trim 2023 vs 3er trim 2025. Total Nacional.

	3T 2024		3T 2025		DIF.
	Cantidad	%	Cantidad	%	
Total ocupados	19.345.432	100,0	19.582.733	100,0	237.300
Patrón	637.729	3,3	626.647	3,2	-11.081
Cuenta propia	4.506.536	23,3	4.797.769	24,5	291.234
Asalariados	14.133.640	73,1	14.079.985	71,9	-53.655
Asal. Registrados	8.948.531	63,3	8.912.630	63,3	-35.901
Asal. no registrados	5.185.109	36,7	5.167.354	36,7	-17.754
Trabajador familiar	67.528	0,3	78.331	0,4	10.803

Cuadro 6. Evolución bianual de los ocupados según categoría ocupacional. 3er trim 2023 vs 3er trim 2025. Total Nacional.

	3T 2023		3T 2025		DIF.
	Cantidad	%	Cantidad	%	
Total ocupados	19.500.914	100,0	19.582.733	100,0	81.819
Patrón	628.495	3,2	626.647	3,2	-1.847
Cuenta propia	4.204.194	21,6	4.797.769	24,5	593.575
Asalariados	14.592.445	74,8	14.079.985	71,9	-512.460
Asal. Registrados	9.368.091	64,2	8.912.630	63,3	-455.461
Asal. no registrados	5.224.354	35,8	5.167.354	36,7	-56.999
Trabajador familiar	75.780	0,4	78.331	0,4	2.551

Fuente: IPYPP en base a EPH-INDEC.